



DOSSIER ENSEIGNANTS

EXPOSITION À TROYES

Cité du Vitrail - Hôtel-Dieu-le-Comte
31 quai des Comtes de Champagne

5 MAI

> 31 OCTOBRE

2026

PASS- AVANT LE MEIL- LEUR !

**LA CHAMPAGNE
AU TEMPS DES COMTES**



Plus d'informations :

passavant.aube.fr



Un événement

Aube
en Champagne
LE DÉPARTEMENT

SOMMAIRE

PRÉSENTATION DE L'EXPOSITION	5
Introduction	6
Un rayonnement féodal	6
Un rayonnement économique	8
Un rayonnement littéraire	9
Un rayonnement artistique	10
REPÈRES	12
Repères chronologiques	12
Repères généalogiques	14
Repères cartographiques	16
SÉLECTION D'ŒUVRES	18
Statuaire et sculpture	18
Manuscrits enluminés	19
Documents comptables et administratifs scellés	20
Arts décoratifs / Objets précieux et monnaies	21
Vitraux	22
Éléments architecturaux	23
A découvrir également dans l'exposition...	24
LES ANIMATIONS PÉDAGOGIQUES	25
Les activités guidées	25
Les activités en autonomie	26
Matériel empruntable	26
INFORMATIONS PRATIQUES	27

PRÉSENTATION DE L'EXPOSITION

Des trésors venus du monde entier pour éclairer le rayonnement de la Champagne

L'exposition *Passavant le meilleur ! La Champagne au temps des comtes* réunit pour la première fois plus de 300 œuvres de collections publiques et privées à travers le monde : documents d'archives, objets archéologiques, manuscrits médiévaux précieux et des œuvres d'art exceptionnelles (vitraux, peintures, et sculptures dont les tombeaux des comtes, pièces d'orfèvrerie, enluminures...).

Redonner sa juste place à la présentation de l'histoire de la Champagne, de ses origines au X^e siècle jusqu'à son rattachement au royaume de France en 1361

L'histoire de la principauté de Champagne demeure encore trop souvent méconnue par les habitants de son territoire. Au fil de son parcours, l'exposition met en lumière la mémoire des quatre siècles qui ont vu la formation du comté et sa lente mutation politique et institutionnelle, l'éclosion de ses abbayes, les foires avec comme corollaire une activité commerciale propice à la circulation des hommes, des idées et des artistes. C'est une exposition à l'ambition sans précédent, un voyage dans les fastes de la cour de Champagne...

Crosseron de Guillaume de Joinville, archevêque de Reims, provenant de l'abbaye de Clairvaux (fin XII^e-début XIII^e siècle)
Paris, Musée de Cluny
© GrandPalaisRmn (musée de Cluny - musée national du Moyen-Âge) / Michel Urtado



INTRODUCTION

Au cours des XII^e et XIII^e siècles, la Champagne méridionale devient une des principautés les plus importantes de l'Occident. Les composantes politiques, économiques et culturelles se mêlent en un rayonnement qui s'avère aussi important que décisif.

UN RAYONNEMENT FÉODAL

La puissance du pouvoir royal à l'époque moderne ne doit pas faire oublier qu'il y a eu auparavant en France et en Europe un vrai temps des principautés, nous rappelle Jean Favier. Les grands comtes et ducs, certes vassaux de rois sont avant tout de puissants suzerains. Ils jouent sur la multiplicité de leurs allégeances et sont eux-mêmes aux sommets de pyramides féodo-vassaliques parfois plus efficaces et mieux structurées que celles des rois.

L'efficacité du gouvernement comtal repose sur l'existence d'une cour organisée, composée d'officiers et de clercs capables de rédiger, copier et enregistrer les actes : il s'agit là d'une forme précoce d'administration. Cette organisation demeure toutefois personnelle — centrée sur le comte et sa maison — et nullement laïque. Des chanoines de la collégiale comtale participent ainsi directement à son fonctionnement.

Le statut des clercs illustre bien la souplesse des équilibres politiques de l'époque. En théorie, ils relèvent du droit canonique et échappent à l'autorité laïque ; de même, le comte doit fidélité au roi de France, son suzerain. Mais ces principes peuvent être interprétés et aménagés selon les circonstances.

Ainsi, lorsqu'un membre de la famille comtale devient évêque de Troyes ou archevêque de Sens, il est, du point de vue canonique, indépendant — y compris vis-à-vis du roi. Cependant, les solidarités familiales demeurent extrêmement fortes et continuent d'influencer les rapports de pouvoir. Comtes et comtesses ont su tirer parti de l'extension du « blanc manteau d'Église » — c'est-à-dire du développement des établissements ecclésiastiques — pour renforcer leur autorité et leur influence sur le territoire.

C'est l'époque de comtes de Champagne qui peuvent tenir tête aux armées royales, entretiennent des relations diplomatiques avec Bernard de Clairvaux, le pape, l'empereur des États latins d'Orient ou le roi d'Angleterre. Ils partent jusqu'en Orient en tête des croisades, accèdent à la royauté de Navarre, de Jérusalem... C'est l'époque des chevaliers qui rêvent d'un roi simple *primus inter pares*, un « premier parmi ses pairs ». Par ailleurs, la réciprocité dans les alliances matrimoniales à l'époque de Marie de France et au-delà, fait penser à une négociation presque d'égal à égal dans cette fusion avec la monarchie capétienne.

Il ne s'agit pas d'une simple absorption, mais d'un processus de rapprochement progressif : la famille royale s'unit à la lignée champenoise au moment même où celle-ci s'insère dans la dynastie capétienne. En 1284, Jeanne de Navarre, dernière comtesse de Champagne, épouse l'héritier du trône de France, le futur Philippe IV le Bel. Peu à peu, la principauté champenoise est ainsi intégrée au domaine royal, dans un contexte où le pouvoir monarchique s'engage lui aussi dans la construction de l'État moderne.

Bible des comtes de Champagne (vers 1145)
Troyes, Médiathèque Jacques-Chirac
© Arch. dép. Aube/Elsa Viollet



Liens avec les programmes de l'Éducation nationale :

Cycle 3 - Histoire CM1 – Thème 2 : « Le temps des rois »

- Période finale des comtes, celle de la transition vers la Champagne capétienne
- Thème des différentes justices
- Thème de la régence
- Thème des croisades

Toutes les compétences peuvent être mobilisées mais on se concentrera sur :

- « se repérer dans le temps et dans l'espace »,
- « comprendre un document »,
- « pratiquer différents langages ».

Collège - Histoire 5^{ème} - Thème 1 : « Chrétientés et islam (VI^e-XIII^e siècles), des mondes en contact » et Thème 2 : « Société, Église et pouvoir politique dans l'occident féodal (XI^e-XV^e siècles) »

- Aspect « croisades »
- Aspects mutation de la féodalité et essor royal

Le lien entre pouvoir et religion est fort dans le monde médiéval ; l'ensemble de la population se trouve partie prenante d'une organisation : la féodalité ; les Capétiens, en s'appuyant sur la féodalité et sur l'Église, reconstruisent une autorité politique et entament la construction de l'État moderne. Compétences mobilisées :

- « pratiquer différents langages en histoire », en élaborant des récits et des descriptions pour présenter les personnages et lieux évoqués ;
- « repérer des informations » sur des cartes, dans des textes et à partir de photographies de restes archéologiques pour « analyser et comprendre un document » et « construire des repères historiques ».

LEGT : Histoire 2^{nde} GT : « Grandes étapes de la formation du monde moderne » - Thème 1 - Chapitre 2. La Méditerranée médiévale : espace d'échanges et de conflits à la croisée de trois civilisations

- Notions de pouvoir et de civilisation dans une période durant laquelle les Occidentaux prennent une place plus importante en Méditerranée, entre combats et développement du commerce du X^e au début du XIII^e siècle ;
- étude de la deuxième croisade préconisée ; Henri II comte de Troyes et roi de Jérusalem et beau-frère de l'empereur de Constantinople, etc. ;
- sur les grands ensembles et les circulations : la Champagne carrefour et lien entre la mer du Nord et la Méditerranée.

Compétences mobilisées :

- le développement d'une réflexion sur les sources (traces, archives et témoignages) pour affiner ainsi son esprit critique ;
- la construction d'une réflexion sur le temps pour saisir la manière dont des sociétés se transforment ;
- l'initiation au raisonnement historique et le développement d'une aptitude à replacer les actions humaines et les faits dans leur contexte et dans leur époque ;
- la prise de conscience par l'élève de son appartenance à l'histoire de la nation, de l'Europe et du monde.

UN RAYONNEMENT ÉCONOMIQUE

L'essor du comté de Champagne, c'est aussi une extension et une expansion. Développement rural avec les défrichements, la fondation d'implantations urbaines sur la frontière, des villeneuves appelées « Passavants » ; développement urbain des grandes villes, de Provins, de Troyes surtout qui repousse ses limites, asservit ses cours d'eaux et dont la population et l'industrie croissent.

L'essor du comté c'est aussi celui des foires de Champagne et vice versa. La Champagne accueille toute l'année le plus grand marché commercial et financier du temps. Durant les foires, des Italiens échangent avec des Flamands, sous la protection comtale. Parce que la Champagne est à même d'organiser et de faire respecter les sauf-conduits, les marchandises

Empreinte de l'avers du second grand sceau du comte de Champagne Thibaud V comme roi de Navarre (Teobaldo II, vers 1255/56-127)
Reims, Archives départementales de la Marne
© Archives départementales de la Marne



affluent amenant avec elles les moyens d'encore mieux gérer et développer les routes et les lieux de commerce. Avec au centre du dispositif la ville à la double foire (la chaude et la froide) : Troyes.

Liens avec les programmes de l'Éducation nationale :

Collège - Histoire 5ème - Thème 2 : « société, Église et pouvoir politique dans l'occident féodal (XI^e-XV^e siècles) »

Problématique : comment les cadres de la société moderne émergent-ils progressivement dans une société dominée par la féodalité ?

- Aspect mouvement d'urbanisation abordé à partir de ses causes : essor du commerce, importance des lieux de pouvoir. Les villes elles-mêmes croissent.

L'essor urbain de cette période lié à cette transformation de la société et de l'économie : au sein de la société féodale s'affirment d'autres rapports sociaux avec la société urbaine ; l'expansion économique modifie les rapports sociaux d'un Moyen Âge qui n'est pas immobile.

Compétences mobilisées :

- « pratiquer différents langages en histoire », en élaborant des récits et des descriptions pour présenter les personnages et lieux évoqués ;
- « repérer des informations » sur des cartes, dans des textes et à partir de photographies de restes archéologiques pour « analyser et comprendre un document » et « construire des repères historiques ».

UN RAYONNEMENT LITTÉRAIRE

Le rayonnement culturel champenois ne relève pas du hasard : il est organisé. La culture savante sort du cercle des abbayes et gagne les villes. Le comte se fait l'intermédiaire entre les grands courants intellectuels de son temps, mettant en relation des figures telles que Pierre Abélard et Bernard de Clairvaux et favorisant la circulation des idées. Ceux qui maniaient l'épée forment leurs enfants à manier la plume. La bibliothèque comtale, adossée à la collégiale Saint-Étienne de Troyes constitue l'un des piliers de ce rayonnement. Lieu d'un premier humanisme, de florilèges proto-renaissants, on y vient consulter et copier depuis l'Angleterre.

L'impulsion culturelle est également portée par les figures comtales elles-mêmes. Dans la digne lignée de sa mère Aliénor d'Aquitaine, Marie de France est une comtesse de Champagne mécène des arts. Thibaud IV, son petit-fils sera lui connu comme le Chansonnier : un lignage à la volonté assumée d'orienter et de structurer la vie culturelle. Au fil des déplacements de la cour, Troyes s'affirme comme une véritable capitale européenne. La *fin'amor* s'y transforme en roman courtois : la littérature devient alors un miroir tendu à l'aristocratie. C'est un schéma socio-culturel déformé visant à réformer, une forme d'auto-acculturation de la caste des guerriers : combattant devenus nobles chevaliers.

Liens avec les programmes de l'Éducation nationale :

Cycle 3, enseignement de la culture littéraire et artistique

Les élèves explorent différents genres et formes d'expression et sont amenés à réfléchir sur les textes et leurs mises en relation. La diversité des œuvres permet de développer la sensibilité artistique, la culture générale et une relation personnelle aux lectures.

Les élèves découvrent également des littératures variées, francophones et étrangères, pour s'ouvrir à différentes cultures et enrichir leur expérience.

Collège - Programmes de Français

- En 6^{ème} : le traitement des entrées littéraires s'inscrit dans le cadre d'un projet d'apprentissage précis, organisé autour d'une problématique propre à chaque entrée, et de textes littéraires (œuvres complètes, et/ou groupements de textes, lectures cursives) parmi lesquels récits d'aventure et poèmes.
- En 5^{ème} : *Agir sur le monde : Héros / héroïnes et héroïsmes*. On étudie, en lien avec l'histoire (thème 2 : « Société, Église et pouvoir politique dans l'occident féodal (XI^e-XV^e siècles) »), des extraits d'œuvres de l'époque médiévale, chansons de geste ou romans de chevalerie.
- En 4^{ème} : *Se chercher, se construire : Dire l'amour* (poèmes de différentes époques exprimant les variations du discours amoureux).

Lycée voie professionnelle - Français

Objets d'étude de la classe de première bac pro

- Créer, fabriquer : l'invention et l'imaginaire (Lire et étudier des poèmes ; s'interroger sur les processus de la création artistique et réfléchir à l'origine et au cheminement de l'acte créateur)
- Lire et suivre un personnage : itinéraires romanesques (se repérer dans une œuvre romanesque en suivant le parcours d'un personnage ; saisir les cohérences et continuité narratives dans une œuvre longue et se construire par la rencontre de personnages et de destins riches et variés).

Objet d'étude en CAP : Rêver, imaginer, créer

Lycée voie générale et technologique - Français

En seconde : La poésie du Moyen Âge au XVIII^e siècle (on s'attache à contextualiser la lecture de la poésie, en donnant aux élèves des repères sur son histoire, ses continuités, ses évolutions et ses ruptures, du Moyen Âge au XVIII^e siècle avec des approches artistiques ou un groupement de textes complémentaires, par exemple autour des mouvements de la *fin'amor*, etc.)

En première (voie générale) : L'objet d'étude pour lequel les œuvres sont renouvelées est « Le roman et le récit du Moyen Âge au XXI^e siècle » avec Chrétien de Troyes, *Le Chevalier de la charrette* (édition bilingue) / parcours : le roman et l'invention de l'amour.

UN RAYONNEMENT ARTISTIQUE

La principauté est un chantier permanent où, s'appuyant sur les revenus liés aux foires et sur l'essor démographique, les lieux d'accueil des fidèles et d'offices du clergé croissent et sont embellis avec le soutien comtal. Villes et campagnes voient émerger de nouvelles églises collégiales séculières et régulières dans la lumière des vitraux, les forêts de piliers, les dentelles de pierre et la floraison de sculptures, l'orfèvrerie et la triple richesse des manuscrits. Nœud dans la circulation des hommes et des idées et pas seulement des marchands, en Champagne se mêlent les artistes et les influences. Le comté se révèle comme un maillon essentiel de transmission des différents courants artistiques. C'est le terreau de futurs ateliers de sculptures d'une incomparable beauté.

Liens avec les programmes de l'Éducation nationale :

Cycle 3 - Histoire des arts

Tout au long du cycle 3, l'histoire des arts contribue à créer du lien entre les autres enseignements et met en valeur leur dimension culturelle. Cet enseignement pluridisciplinaire et transversal structure la culture artistique de l'élève par :

- Acquisition de repères issus des œuvres et courants artistiques divers et majeurs du passé et du présent
- Apport de méthodes pour les situer dans l'espace et dans le temps, les interpréter et les mettre en relation.
- Développement d'un regard sensible, instruit et réfléchi sur les œuvres.

Compétences mobilisées :

- Identifier : donner un avis argumenté sur ce que représente ou exprime une œuvre d'art
- Analyser : dégager d'une œuvre d'art, par l'observation ou l'écoute, ses principales caractéristiques techniques et formelles
- Situer : relier des caractéristiques d'une œuvre d'art à des usages ainsi qu'au contexte historique et culturel de sa création
- Se repérer : dans un musée, un lieu d'art, un site patrimonial

Collège – Histoire des arts

À partir de la classe de sixième, le programme du cycle 3 (voir ci-dessus), associe des professeurs de plusieurs disciplines.

En cycle 4, l'exposition s'inscrit dans deux des thématiques périodisées :

- Formes et circulations artistiques (IX^e-XV^e s.)
- État, société et modes de vie (XIII^e-XVIII^e s.)

Compétences mobilisées :

- Décrire une œuvre d'art en employant un lexique simple adapté ;
- Associer une œuvre à une époque et une civilisation à partir des éléments observés ;
- Proposer une analyse critique simple et une interprétation d'une œuvre ;
- Construire un exposé de quelques minutes sur un petit ensemble d'œuvres ou une problématique artistique ;
- Rendre compte de la visite d'un lieu de conservation ou de diffusion artistique ou de la rencontre avec un métier du patrimoine.



Jean de Joinville offrant le manuscrit de sa Vie de Saint Louis, à Louis X le Hutin (vers 1330-1340) Paris, Bnf
© Bibliothèque nationale de France



Reliquaire du Saint-Sépulcre
Paris, entre 1255-1264 et 1285
Argent et cuivre surdorés, éléments de fonte ; émaux opaques : turquoise, jaune, vert, rouge, blanc sur les disques ou sur les rosaces et sur le fond de l'inscription.
H. 88 ; l. 38,5 ; L. 24,5 cm
Inscription : *De Sudario Domini*
Pampelune, Catedral de Santa Maria de Pamplona
© Catedral de Santa Maria de Pamplona



Anges thuriféraires (vers 1170)
New York, Metropolitan Museum
© The Metropolitan Museum of Art

REPÈRES

En introduction et tout au long de l'exposition retrouvez des repères chronologique, généalogique et géographique.

REPÈRES CHRONOLOGIQUES

Repères chronologiques et par thème de l'exposition :

Légende :

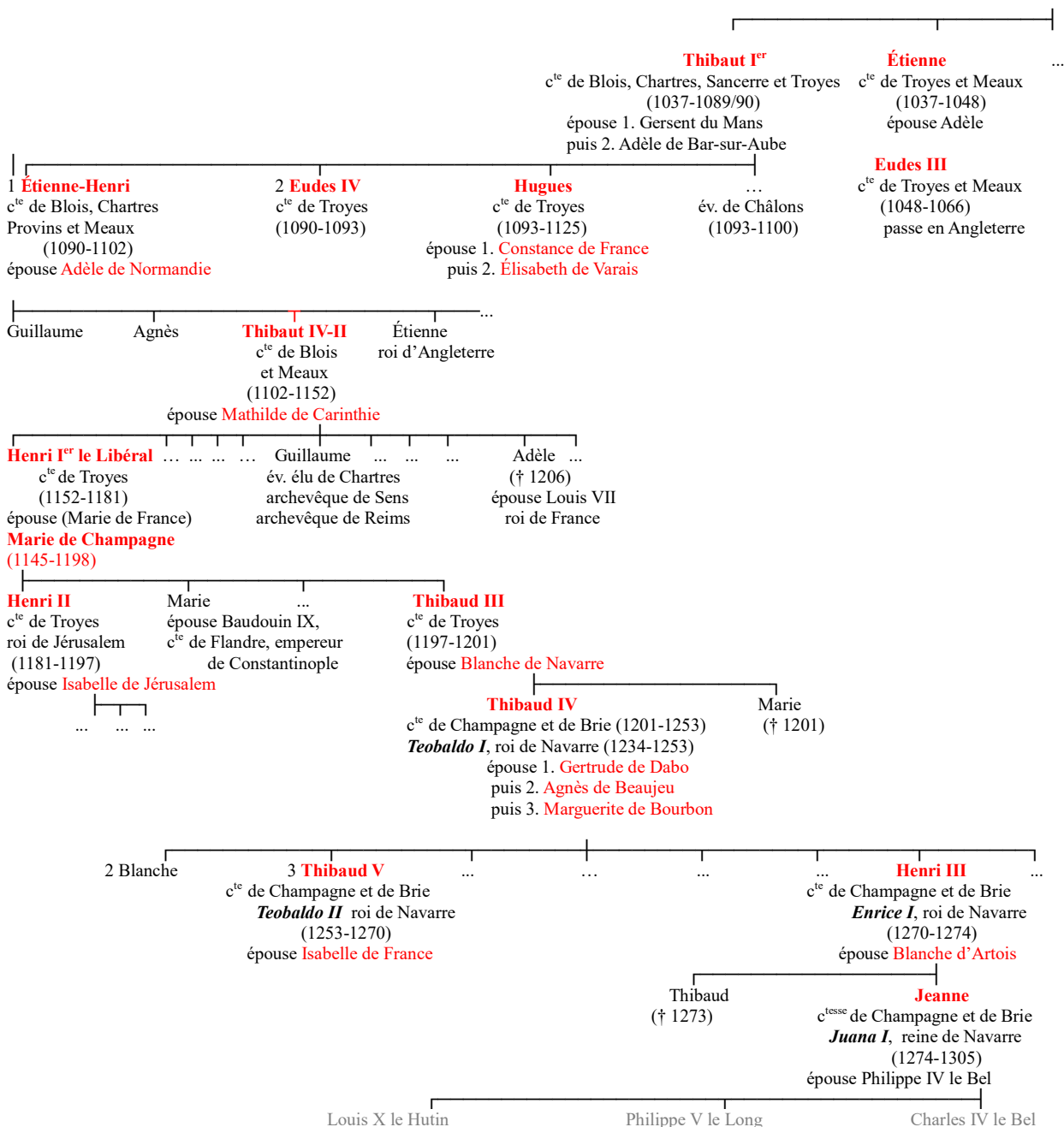
- Dates liées aux thèmes de la féodalité et de l'économie
- Dates liées aux thèmes arts, littérature et culture
- Dates liées au thème des croisades

- ◆ **1040-1105** : Rabbi Salomon fils d'Isaac, dit Rachi, commentateur des textes sacrés du judaïsme à Troyes
- **1066** : Eudes III comte de Troyes et de Meaux part avec Guillaume de Normandie à la conquête de l'Angleterre
- **1098-1102** : Étienne-Henri, fils de Thibaud I^{er} participe à la première croisade et meurt lors du siège de Ramallah
- **1115** : Fondation de l'abbaye de Clairvaux par Bernard de Fontaine
- **1125** : Le comte Hugues de Blois rejoint l'ordre du Temple. Son neveu Thibaud II (Thibaut IV de Blois) lui succède en Champagne
- **1129** : Le concile de Troyes valide la règle de l'ordre du Temple
- **1131** : Installation d'Héloïse à l'abbaye du Paraclet
- **1140** : Deuxième condamnation de Pierre Abélard au concile de Sens
- **1142-1143** : Guerre entre le comte Thibaud II et le roi Louis VII
- **Vers 1150** : Mise en place du cycle de foires
- **1152** : Mort de Thibaud II. Division du patrimoine des Blois-Champagne entre ses fils : Henri I^{er} le Libéral devient comte de Troyes, ses frères reçoivent les comtés de Blois et de Sancerre
- **1152-1200** : Efflorescence artistique à Troyes et en Champagne. Les arts visuels sous l'influence du *Channel Style* et du Maître de la Bible des Capucins
- **v.1152-1157** : Henri le Libéral fonde la collégiale Saint-Étienne et l'hôtel-Dieu de Troyes

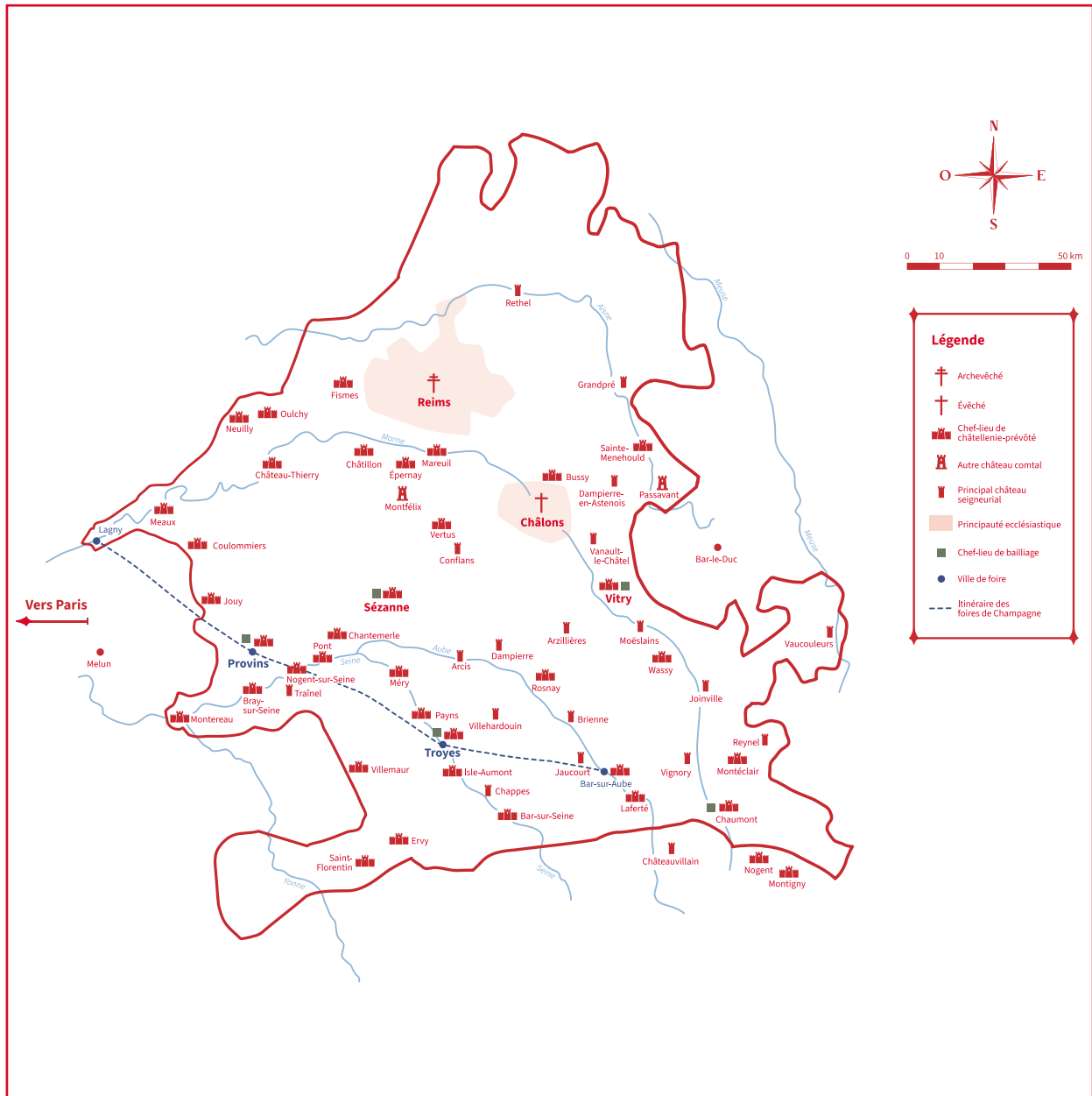
- **1159 et 1160** : Mariages croisés : Marie de France (fille du roi) épouse Henri le Libéral et la sœur de celui-ci, Adèle de Champagne, épouse le roi Louis VII
- **v.1177-1181** : *Le Chevalier à la Charrette et Le Chevalier au Lion* (Chrétien de Troyes)
- **1179-1187 et 1190-1198** : Marie de France gardienne du comté (c'est l'équivalent de deux régences)
- **Après 1181** : *Le Conte du Graal* (Chrétien de Troyes)
- **1199-1200** : Début de la construction de la cathédrale gothique de Troyes. Elle remplace progressivement l'ancienne cathédrale romane
- **1192-1197** : Henri II roi de Jérusalem
- **1199 (1^{er} juillet)** : Mariage de Thibaud III avec Blanche héritière du trône de Navarre
- **1201-1222** : Blanche de Navarre, comtesse douairière, gardienne du comté, reçoit contre des compromis le soutien du roi Philippe Auguste dans la crise successorale puis la Guerre de succession de Champagne (1213-1233)
- **1204** : Prise de Constantinople. **Chronique de la quatrième croisade** de Geoffroi de Villehardouin. Les Villehardouin installent une principauté en Achaïe (Péloponnèse, Grèce)
- **1210-1225** : Jean I^{er} de Brienne, roi de Jérusalem, puis empereur latin de Constantinople (1229-1237)
- **1214 (27 juillet)** : Bataille de Bouvines
- **1230** : Thibaud IV octroie des chartes de franchise aux principales cités du comté
- **1234 (avril)** : Thibaud IV roi Navarre
- **1239 (août)-1240 (septembre)** : Thibaud IV chef de la croisade des barons
- **v. 1248-1257** : Construction du couvent des sœurs Clarisses de Provins
- **1270** : Huitième croisade : morts de Saint Louis et de Thibaud V à Tunis
- **1284** : Mariage de Jeanne de Navarre avec le futur Philippe IV le Bel
- **v. 1295-1310** : Atelier de Mussy-sur-Seine
- **1305** : Mort de Jeanne de Navarre qui fonde, par testament, le collège de Navarre à Paris
- **1307-1312** : Procès contre l'ordre du Temple
- **1309** : *Livre des saintes paroles et des bons faits de notre saint roi Louis* (Jean de Joinville)
- ◆ **1361** : Ordonnance du roi de France Jean II le Bon portant réunion au domaine de la couronne du duché de Bourgogne, ainsi que des comtés de Champagne et de Toulouse

REPÈRES GÉNÉALOGIQUES

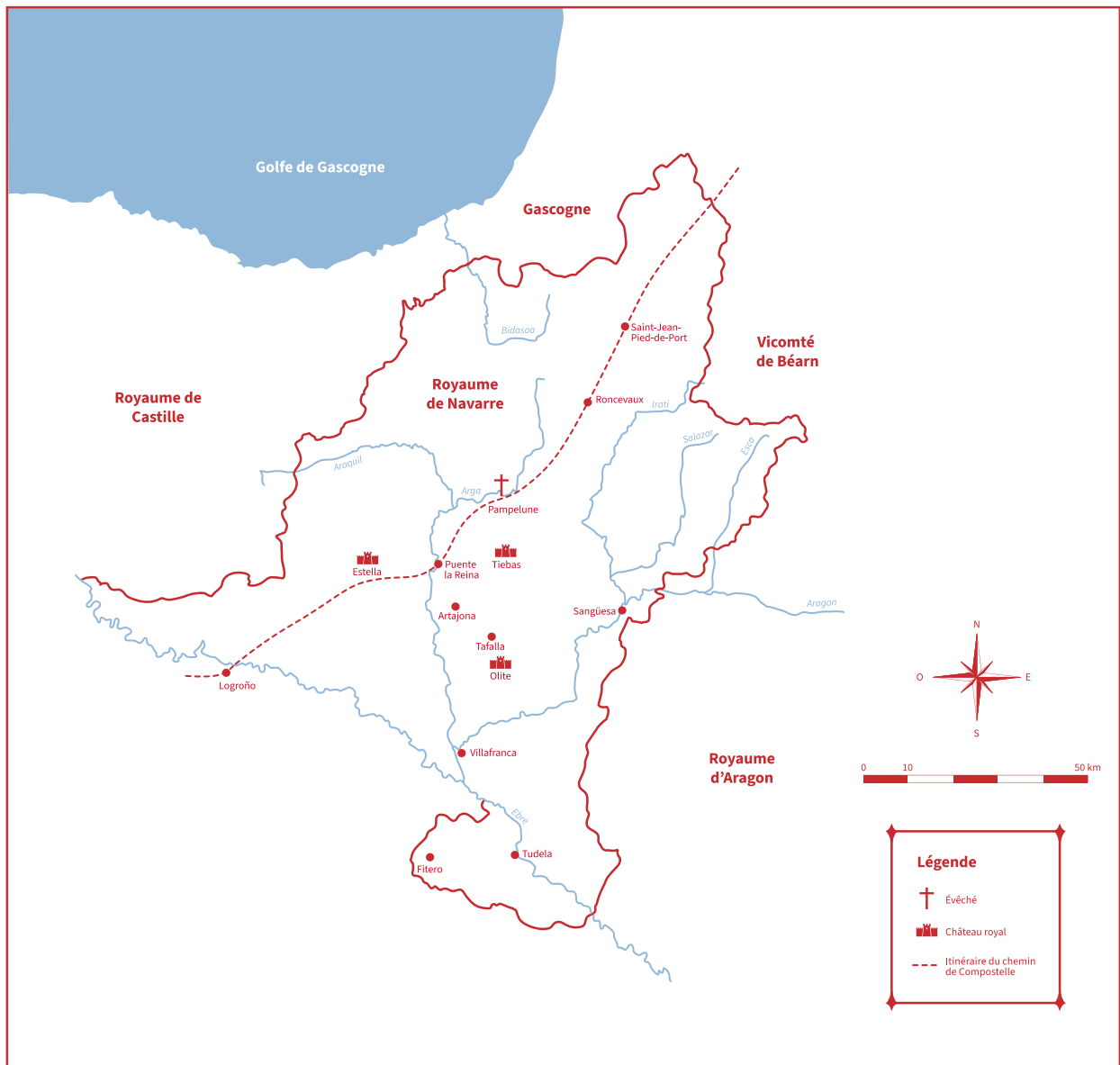
Généalogie des comtes et comtesses de Champagne De Thibaut I^{er} à Jeanne de Navarre



REPÈRES CARTOGRAPHIQUES



Carte du comté de Champagne à la fin du XIII^e siècle



Carte du royaume de Navarre à la fin du XIII^e siècle

SÉLECTION D'ŒUVRES

Découvrez quelques œuvres à retrouver dans l'exposition.

Statuaire et sculpture



Statue de Jeanne de Navarre en fondatrice, provenant peut-être du portail du Collège de Navarre
Paris, vers 1310
Pierre calcaire
H. 82 ; l. 25 ; Pr. 18 cm
Berlin, Staatliche Museen zu Berlin, Skulpturensammlung und Museum für Byzantinische Kunst, inv. M 296
© Anthe Voigt-SMB-Skulpturensammlung



Gisant de Blanche de Navarre, comtesse de Champagne
1252
Pierre calcaire
l. 237,6 l. 119 cm ; Pr. 35 cm
Prov. : abbaye d'Argensolles ; découvert en 1853, don de Gabriel Perrier en 1909
Châlons-en-Champagne, musée des Beaux-Arts et d'Archéologie, inv. 909.8.1
© Musée de Châlons-en-Champagne



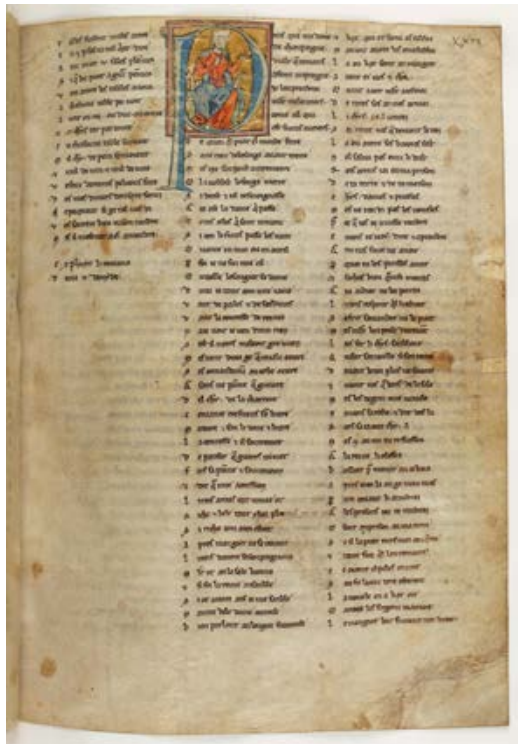
Moulage du monument du cœur de Thibaud V
XIX^e s.
Pierre patinée
H. 118 ; l. 75 ; Pr. 75 cm
Paris, Cité de l'architecture et du patrimoine - Musée des monuments français, MOU.06090
(Monument original conservé dans la chapelle du couvent des Cordelières de Provins)
© Cité de l'architecture, Paris



Descente de croix
Atelier de Mussy-L'Évêque
v. 1295-1300
Pierre calcaire (haut-relief) ; traces de polychromie
H. 126,5 ; l. 119,5 ; Pr. 22,5 cm
Cl. M.H. : 18.02.1908
Mussy-sur-Seine (Aube), église Saint-Pierre-ès-liens
© Arch. dép. Aube/Elsa Viollet

Manuscrits enluminés

Attention, pour des questions de conservation une partie des manuscrits et documents sur parchemin seront retirés ou remplacés dans l'exposition à partir du 1^{er} septembre 2026.



Chrétien de Troyes, *Le Chevalier de la Charrette*
 Provins, 1230-1240
 Parchemin, 433 fol. (A-C + 1-433) ; lettres initiales ornées
 H. 31,7 ; l. 23,4 cm
 Paris, Bibliothèque nationale de France, Département des Manuscrits, Français 794, fol. 26v-27r
 © Bibliothèque nationale de France

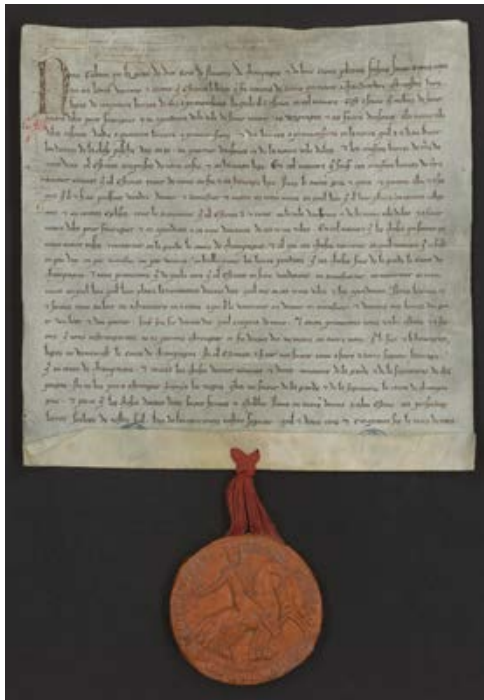


Bible d'Henri le Libéral
 Chartres, v. 1145
 Parchemin, 242 fol.
 H. 35 ; l. 25 cm
 Troyes, médiathèque Jacques-Chirac, ms. 2391, fol. 138v-139r
 © Arch. dép. Aube/Elsa Viollet



Petrus Comestor, *Historia scolastica*
 Troyes, 1200-1210
 Parchemin, 208 fol.
 H. 36 ; l. 25 cm
 Prov. : abbaye de Clairvaux
 Troyes, médiathèque Jacques-Chirac, ms. 123, fol. 172v-173r
 © Arch. dép. Aube/Elsa Viollet

Documents comptables et administratifs scellés



Thibaud V autorise Étienne le Bœuf, son homme lige, à transférer 50 livrées de terres à des gens de mainmorte qui demeurent en la garde du comte de Cham-pagne.
mars 1257 (n. st.)
Parchemin scellé de cire rouge sur lacs de soie rouge
H. 30,5 ; l. 31 cm
Reims, Archives départementales de la Marne, 2 G 988, n° 1
© Archives départementales de la Marne

En 1256, Thibaud V adopte cette matrice double comparable, par ses dimensions et sa forme, aux modèles de ses voisins castillans et aragonais : à l'avvers, le roi de Navarre, à cheval et en armes, est coiffé d'un heaume couronné, tandis que l'écu de Champagne est reliqué au revers. L'utilisation de la cire et des lacs de soie rouge par sa chancellerie fait écho aux armoiries du royaume et au manteau pourpre reçu le jour de l'élévation du souverain à Pampelune.



Chirographe, entre Teobaldo I, roi de Navarre, et la noblesse du royaume, réglementant la manière de prouver le statut des infanzones.
Pampelune, 5 novembre 1237
Parchemin scellé de cinq sceaux de cire brune sur cordons de tissu bicolore (Pedro Ramirez de Piédrola, évêque de Pampelune ; Martín Pérez, archidiacre de la table de la cathédrale de Pampelune ; García Almoravid, Sancho Fernández de Montegado et Pedro Martínez de Subiza, ricosombres). Les sceaux de Thibaud IV et de Juan de Vidaure, richombre, sont perdus.
H. 23 ; l. 59 cm
Pampelune, Archivo Real y General de Navarra, CO_DOCUMENTOS, Caj. 2, N. 33
© Archivo Real y General de Navarra



Le comte Thibaud II rend aux « hommes du vieux marché » la foire de la Saint-Martin de Provins, tout en précisant le lieu où devront loger les marchands d'Arras et de Flandre et en se réservant certains revenus.
1137
Parchemin jadis scellé sur double queue
H. 48 ; l. 43 cm
Provins, Fonds patrimonial de la Bibliothèque municipale de Provins, ms 86, n° 2
© Fonds patrimonial de la bibliothèque municipale de Provins



Concession d'une chartre communale à Troyes par le comte Thibaud IV
septembre 1230
Parchemin scellé de cire verte sur lacs de soie rouge
H. 52,8 ; l. 45,1 cm
Troyes, Archives départementales de l'Aube, dépôt de la Ville de Troyes, layette 2, liasse 1, pièce 1
© Arch. dép. Aube/Elsa Viollet

Arts décoratifs / Objets précieux et monnaies



Denier du comte Thibaud IV frappé à Provins

entre 1222 et 1253

Argent ; 20 mm ; 1,20 g.

+ TEBAT COMES, croix cantonnée d'un croissant dans le 2^e et 3^e canton, d'un alpha dans le 4^e canton et d'un oméga dans le 1^{er} canton

PRVINS CASTRI, peigne surmonté de trois tours crénelées

Troyes, musée des Beaux-Arts et d'Archéologie, inv. 2014.0.107

© Musée des Beaux-Arts et d'Archéologie de Troyes, Carole Bell, Ville de Troyes



Bourse à reliques aux armes du comte de Champagne

XIII^e s.

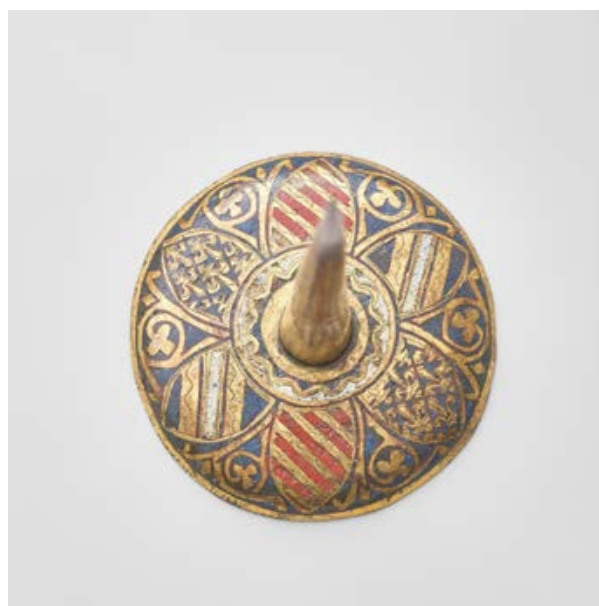
Textile tissé en tapisserie

H. 23,5 ; l. 20 cm

Cl. M.H. : 06.02.1958

Troyes, trésor de la cathédrale Saint-Pierre-et-Saint-Paul, Inv. Hany-Longuespé n° 46

© Arch. dép. Aube/Elsa Viollet



Paire de chandeliers de voyage

Limoges, dernier tiers du XIII^e s. (v. 1270-1280)

Cuivre champlevé, émaillé, doré et gravé

H. : 21,5 ; diam. 9,5 cm (MR 2661) ; H. : 10,5 ; diam. 7,8 cm (MR 2665)

Paris, musée du Louvre, Département des Objets d'art, MR 2661 et MR 2665

© GrandPalaisRmn (musée du Louvre) / Adrien Didierjean



Coffret

Constantinople, 1^{er} moitié du XI^e s.

Ivoire pourpré, argent

H. 13,4 ; L. 26,4 ; l. 13 cm

Cl. M.H. : 15.09.1894

Troyes, trésor de la cathédrale Saint-Pierre-et-Saint-Paul, Inv. Hany-Longuespé n° 4

© Arch. dép. Aube/Elsa Viollet

Vitraux



Henri I^{er} le Libéral, fondateur de l'Hôtel-Dieu-le-Comte

Atelier Erdmann et Kremer

1866

Verre teinté dans la masse, peinture à la grisaille et à l'émail, jaune d'argent, plomb
H. 25,6 ; l. 13,1 cm

Inscription : « Pour icelle maison des pauvres souffreteux/ Au comte Henri notre sire roy
Dieu secourable,/ Qui, pour ladres, infirmes, estropiés, goutteux,/ Prie qu'en leur âme et
corps tu leur sois pitoyable »
Troyes, Hôtel-Dieu-le-Comte/Cité du vitrail
© Studio OG



La Crucifixion ou Vitrail de la Rédemption typologique

Milieu du XII^e s.

Verre et plomb, peinture à la grisaille

H. 320 ; L. 220 cm

Cl. M.H. : 1862

Châlons-en-Champagne, cathédrale Saint-Étienne

© Arch. dép. Aube/Elsa Viollet



Anges thuriféraires dans deux demi-médallions affrontés

H. 47 ; l. 44.1 cm

New York, Metropolitan Museum of Art, 1977.346.1

© The Metropolitan Museum of Art

Éléments architecturaux



Chapiteau corinthien provenant de l'église collégiale Saint-Étienne de Troyes
 Anonyme
 Champagne, troisième quart du XII^e s.
 Pierre calcaire
 H. 80 ; L. 65 ; Pr. 65 cm
 Prov. : rond-point du chœur de l'église Saint-Étienne de Troyes
 Troyes, musée des Beaux-Arts et d'Archéologie, inv. 835.32
 © Musée des Beaux-Arts et d'Archéologie de Troyes, Carole Bell, Ville de Troyes



Olibrius roi d'Antioche, statue-colonne
 Vers 1170-1183
 Calcaire des environs d'Épernay
 H. 88,5 ; L. 22 ; Pr. 27 cm
 Inscription : *olimbrius : rex : antiochie*
 © Musée de Châlons-en-Champagne



Bouche à eau de la fontaine de l'hôtel-Dieu de Provins, en forme de protomé de dragon
 Champagne (?), fondeur anonyme sous influence mosane
 2^e ou 3^e quart du XII^e s.
 Bronze (coulé, à décor gravé), plomb, traces de mortier de chaux et dépôts calcaires
 L. 43 ; diam. 17 cm ; poids 18 kg
 Provins, musée de Provins et du Provenois, Inv. MP 0083, 2
 © Arch. dép. Aube/Elsa Viollet

A découvrir également dans l'exposition...

Plusieurs reconstitutions de vêtements seront présentées dans l'exposition, fruits d'un long travail de recherche et de conception de la part d'associations comme les « Milites de Dun » ou « Les guerriers du Moyen Âge ».

Pensée comme une exposition interactive, vous retrouverez au sein du parcours des vidéos, reconstitution en 3D du Château de Tiebas, du palais des comtes et de la collégiale St-Etienne à Troyes. Des ilots de médiation, conçus comme des espaces de jeu et d'exploration permettront aux élèves de se familiariser avec la cour des comtes, les pratiques de chancellerie ou encore la construction d'une baie de vitrail.



Photo costumes « Le comte et la comtesse »
Les guerriers du Moyen Âge



Proposition de reconstitution 3D du palais comtal de Troyes
Okénite Animation

Proposition de reconstitution du tombeau du comte Thibaud III
Okénite Animation



LES ANIMATIONS PÉDAGOGIQUES

Lors de la venue sur place :

- La classe sera automatiquement divisée en deux demi-groupes de 16 élèves maximum.
- La classe passera environ 2h sur place.
- Chaque demi-groupe participe successivement à :
 - 1 activité guidée (visite commentée ou atelier pédagogique),
 - 1 activité en autonomie, encadrée par l'enseignant.

LES ACTIVITÉS GUIDÉES

Visites guidées

Les visites durent 1h. Le contenu de la visite est adapté à son public.

- Visite “découverte”
- Visite “féodalité”
- Visite “Arts et littératures”

Atelier – Emblématique comtale

Symboles du lignage, représentations des faits d'armes ou d'alliances de pouvoir, l'emblématique illustre l'histoire des comtes de Champagne. À travers l'héraldique – l'étude des blasons et la sigillographie – l'étude des sceaux les élèves explorent les représentations de l'identité au Moyen Âge. Ils réalisent par la suite une charte scellée à l'image de leurs armoiries.

Du CE2 à la 5^{ème} - Autres classes sur demande
Durée : 2h (1h d'atelier par demi-groupe)

Atelier – Le conseil du comte

Grâce à un jeu de rôle immersif, les élèves incarnent les membres de la cour de Champagne et explorent les rouages de la justice comtale. Intrigues et débats seront au rendez-vous !

Collège-lycée
Durée : 2h

Atelier – Foires de Champagne

Au carrefour de l'Europe, entre Histoire, économie et numérotie, les élèves explorent le fonctionnement des foires de Champagne.

Collège
Durée : 2h

Atelier – Bestiaire de lumière

Lions, léopards, chevaux, chiens, dragons... En s'inspirant des animaux et créatures qui peuplent

l'exposition, les enfants sont invités à dessiner et peindre un animal transparent et coloré façon vitrail.

Primaire - A partir du CE1

Durée : 1h (prévoir 2h15 sur place pour permettre la remise en place de la salle entre les groupes)

L'activité nécessite un temps de séchage : les œuvres devront être récupérées ultérieurement par l'enseignant.

LES ACTIVITÉS EN AUTONOMIE

Fiches de visite et parcours élèves

Pour découvrir l'exposition en autonomie avec votre classe, retrouvez les fiches parcours en téléchargement ou à l'accueil de l'exposition.

Deux parcours disponibles. Fiche à choisir en fonction du niveau de la classe.

- Parcours Histoire : niveau 2nd degré & collège-lycée
- Parcours arts et littérature : primaire & 2nd degré

Cache-cache

A partir de détails, les élèves doivent retrouver les œuvres et retourner les cartes. Des devinettes leur en apprendront plus sur les œuvres qu'ils découvrent.

Deux formats disponibles : 3-5 ans et 6-10 ans

Livret d'enquête

Menez l'enquête au cœur du comté de Champagne ! Grâce à ce livret ludique les élèves explorent l'exposition à la recherche d'un voleur de sceaux.

Primaire

MATÉRIEL EMPRUNTABLE

Mallette pédagogique "Foire de Champagne"

En amont de la visite, pour préparer la sortie ou bien en prolongement, pour approfondir les éléments découverts, l'équipe de médiation vous met à disposition une mallette pédagogique sur le thème des foires de Champagne.

Objectif de la mallette : Comprendre le fonctionnement du commerce sur une foire au Moyen Âge, en mêlant histoire, économie et numérotique. Un jeu de la marchande en livres, sous et deniers.

Mallette en prêt sur réservation, gratuit.

Le prêt de la mallette est soumis à convention pour une durée de 10 jours, prolongeable en cas d'emprunt par plusieurs enseignants d'un même établissement. Elle est à retirer à l'espace pédagogique de la Cité du Vitrail.

Information et réservation :

- Courriel : exposition@aube.fr
- Tél. : 06 88 85 50 57

INFORMATIONS PRATIQUES

L'accueil des scolaires se fait uniquement les mardis et jeudis.
Les visites et activités sont gratuites.

Les demandes de réservation doivent être effectuées par le formulaire au moins 1 mois avant la date souhaitée.

Besoin d'un renseignement préalable à votre demande par formulaire ? Contactez l'équipe pédagogique :

L'équipe de médiation culturelle

- 06 88 85 50 57 (du mardi au jeudi de 9h30 à 12h)
- exposition@aube.fr

Professeur relais - Philippe BEAUFORT

- philippe.beaufort@ac-reims.fr

A noter :

- Une classe ne peut excéder 32 élèves maximum (le groupe sera divisé en deux pour effectuer les activités) ;
- Une seule activité avec médiateur est possible à la fois, pour une jauge de 16 enfants par activité maximum.
- L'effectif est libre dans le cadre d'une visite libre en autonomie de l'exposition ;
- Des vestiaires sont mis à disposition des élèves et des accompagnateurs.
- Il n'y a pas d'espace intérieur de pique-nique. L'accès au jardin est libre et divers espaces extérieurs sont disponibles.

Financement de transports pour les classes

La convention « Caravelle », initiée par la Direction régionale des affaires culturelles du Grand Est (DRAC), vise à favoriser la mobilité des élèves dans le cadre du parcours d'éducation artistique et culturelle (EAC) grâce à la prise en charge de leur déplacement vers une offre culturelle et artistique de qualité.

Le Département est engagé au côté de l'Académie de Reims, la Région et l'Etat (DRAC) dans cette démarche expérimentale qui prévoit que tous les élèves des collèges de l'Aube, publics et privés, auront désormais la possibilité d'aller à la rencontre de certains lieux d'art et de culture de l'Aube et de la Haute-Marne (Mémorial Charles de Gaulle), grâce à la mise en place de transports dont le coût sera couvert à hauteur de 5 € par élève et par an, tous niveaux confondus.

Pour bénéficier du dispositif Caravelle

Pour obtenir la prise en charge du transport dans le cadre du dispositif Caravelle :

1. L'établissement demandeur doit être un collège public ou privé de l'Aube.
2. La mise en place des transports est faite directement par le collège demandeur.
3. La facture est réglée par le collège puis transmise au Conseil départemental
4. La facture du transporteur transmise devra obligatoirement mentionner :
 - le lieu de départ et d'arrivée (adresse et nom de l'institution de destination),
 - la date du déplacement,
 - le nombre d'élèves transportés (à défaut la liste des élèves pourra être transmise par le collège.)

La facture est à transmettre à :

- Isabelle PECOT, gestionnaire administrative et technique des collèges au Département de l'Aube - **isabelle.pecot@aube.fr**

Toute facture incomplète ou ne comportant pas l'ensemble des mentions requises ne pourra faire l'objet d'une prise en charge.

