



Cité du Vitrail
Troyes – Aube en Champagne

DOSSIER DE PRESSE

Nouvelles Reines

5 MAI – 31 OCTOBRE 2026

Exposition photographique
de Sandra Reinflet

Jardin de la Cité du Vitrail
31 quai des Comtes-de-Champagne
à Troyes

Entrée libre

Aube
en Champagne
LE DÉPARTEMENT

La Cité du Vitrail
Un site culturel du Département de l'Aube

Éditos



© H. Carrasco

En présentant l'exposition photographique Nouvelles Reines, la Cité du Vitrail poursuit sa volonté d'investir le jardin, le transformant en un lieu de vie et de réflexions partagées autour de l'art du vitrail. Les 16 photographies de Sandra Reinfllet font dialoguer deux arts de la lumière : le vitrail et la photographie en révélant des portraits de femmes dont les parcours méritent d'être connus. Une exposition estivale dont l'accès libre et gratuit prolonge l'attachement du Département de l'Aube à rendre la culture accessible à tous.

Anne-Claire Garbe
Conservatrice du patrimoine,
cheffe de service de la Cité du Vitrail

L'étape troyenne de l'exposition Nouvelles Reines est l'occasion de révéler au grand public des récits au féminin, bien souvent ignorés et pourtant essentiels. Devant l'optique de Sandra Reinfllet, les portraits des souveraines d'hier et d'aujourd'hui se mêlent en de lumineux jeux de lignes et de couleurs. Le vitrail participe alors à la réflexion sur la place des femmes et fait entrer cet art séculaire en résonance avec notre époque.



Julia Boyon
Commissaire scientifique
de l'exposition

Sommaire

L'édito	p. 3
L'exposition	p. 4
L'artiste	p. 5
Les œuvres	p. 6
La Cité du Vitrail	p. 9
Informations pratiques	p. 10

L'exposition

Avec l'exposition *Nouvelles Reines*, présentée dans le jardin de l'Hôtel-Dieu-le-Comte du **5 mai au 31 octobre 2026**, la Cité du Vitrail propose sa seconde exposition photographique en plein air, gratuite et accessible à tous. Elle s'inscrit en résonance avec l'exposition *Passavant le Meilleur ! La Champagne au temps des comtes*, ouvertes toutes deux à la belle saison.

L'exposition *Nouvelles Reines* se construit autour de 16 œuvres de Sandra Reinflet, artiste au parcours atypique, d'abord autrice puis photographe. Son travail, mêlant écriture et image, s'attache à rendre visibles des récits souvent peu entendus.

Né à Saint-Denis où l'artiste réside, le projet *Nouvelles Reines* est intimement lié la basilique de la ville où les photographies sont exposées en 2024 avant d'être présentées à Troyes. Car la basilique est le lieu de sépulture de trente-deux reines de France ; plusieurs vitraux du XIX^e siècle ornant le chœur, le transept et la nef du monument rappellent leurs présences et leurs histoires.

Pendant plusieurs mois, Sandra Reinflet est allée rencontrer et recueillir la parole d'habitantes de Saint-Denis à travers des ateliers d'écriture. Chaque participante est photographiée avec une projection réelle des vitraux des reines de la basilique sur le corps : la lumière devient parure, symbole de force et de dignité.



L'artiste



SANDRA REINFLET : ARTISTE PHOTOGRAPHE

Sandra Reinflet mêle dans son travail photographie documentaire et écriture. D'abord autrice, elle s'est tournée vers la photographie de manière intuitive avant de s'y former et d'en faire son support de prédilection. Sa démarche repose sur la rencontre et la collecte de récits, qu'elle transforme en portraits sensibles. Avec des projets comme *VOIE.X* ou *Nouvelles Reines*, elle explore les liens entre l'intime, le territoire et l'histoire, en apportant une dimension à la fois documentaire et poétique à ses images. Lauréate de la Grande Commande Photographique initiée par le Ministère de la Culture et la BNF en 2022, son travail a reçu plusieurs distinctions, dont le prix Roger Pic en 2020.

LA GENÈSE DU PROJET PHOTOGRAPHIQUE

Le projet de l'exposition *Nouvelles Reines* est né à Saint-Denis, d'un dialogue imaginé par Sandra Reinflet entre les reines représentées dans la basilique Saint-Denis et des femmes d'aujourd'hui aux parcours inspirants. En observant le contraste entre la mémoire du monument et la réalité quotidienne des habitantes, l'artiste a souhaité créer un lien entre passé et présent. Progressivement construit à travers des rencontres et des ateliers, le projet donne naissance à une série de portraits lumineux où les vitraux deviennent symbole de dignité et de puissance.

Les dix premiers portraits ont été exposés place de la Bastille en 2023. Le projet prit une ampleur nouvelle avec le soutien du Centre des Monuments Nationaux, de la ville de Saint-Denis et de la DRAC, jusqu'à atteindre 32 figures, en écho au nombre de reines reposant dans la basilique. L'exposition a ensuite été présentée dans l'édifice de septembre 2024 à avril 2025. Aujourd'hui, 16 de ces œuvres sont présentées à la Cité du Vitrail, prolongeant ce dialogue entre patrimoine, lumière et figures féminines marquantes.



► LES VITRAUX PHOTOGRAPHIÉS

Pour mener à bien son projet artistique, Sandra Reinflet a d'abord photographié plusieurs verrières mises en place dans la basilique au XIX^e siècle. À cette époque, la direction des travaux est confiée à l'architecte François Debret. Épaulé de son frère Jean-Baptiste, il rassemble plusieurs maîtres verriers et la manufacture de Choisy autour d'un chantier d'ampleur touchant aux baies du chœur, du transept et de la haute nef. Les vitraux créés renouent avec la technique de la peinture sur verre, presque disparue au siècle précédent.



3 QUESTIONS À SANDRA REINFLET

► Qu'est-ce qui vous a le plus marquée dans ces rencontres ?

L'humilité de ces femmes.

Beaucoup accomplissent des choses extraordinaires sans les considérer comme telles : accompagner une amie en chimiothérapie, soutenir un proche malade pendant des décennies, élever seule plusieurs enfants tout en travaillant de nuit.

Je pense notamment à « Mamie Danielle », 80 ans, arrivée en France seule avec ses enfants. Femme de ménage devenue infirmière, elle continue aujourd'hui d'organiser des voyages pour les jeunes du quartier et des distributions alimentaires. Ces trajectoires sont fascinantes et pourtant rarement mises en lumière.

► En quoi ce projet marque-t-il une étape dans votre parcours ?

Nouvelles Reines est mon projet le plus plastique. Habituellement, je travaille en lumière naturelle ; ici, la projection et l'éclairage nécessitaient une technicité particulière.

Ce projet m'a permis d'assumer pleinement la dimension plastique de ma photographie documentaire et d'explorer de nouvelles manières de raconter le réel.

► Pourquoi avoir choisi 31 participantes ?

J'ai volontairement réalisé 31 portraits. Le trente-deuxième était laissé vacant symboliquement, afin que chaque visiteur puisse se projeter : « Cela pourrait être moi. »

Une installation permettait au public de se photographier avec la projection d'un vitrail. L'idée était que le projet demeure ouvert, potentiellement infini.

Les œuvres

Les descriptions (ci-dessus et ci-contre) sont extraites de l'exposition.

Quand le modèle s'exprime

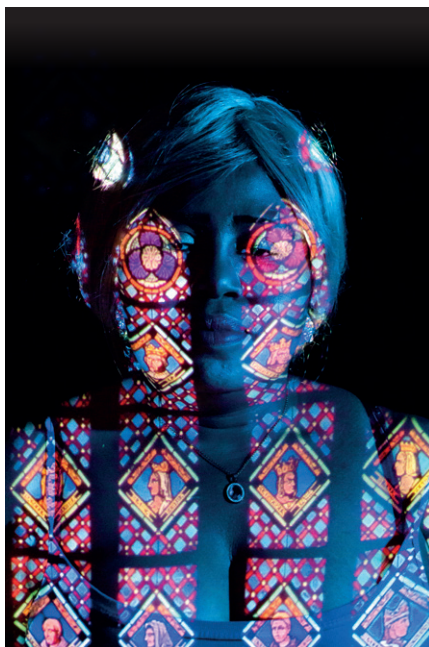
« La première fois que je suis venue à l'association, je n'ai fait que pleurer. Je ne savais pas que je pouvais lâcher tant de larmes, c'était fou. J'arrivais à peine à parler. La directrice m'a prise dans les bras, écoutée, j'ai vidé tout son paquet de mouchoirs. Ça a duré trois heures.

À 16 h, elle m'a demandé si j'avais faim, et elle m'a servi à table. Un poulet Yassa, délicieux. J'ai voulu l'aider, mais elle m'a dit

« Non, t'es mon invitée, ma VIP aujourd'hui ».

J'ai recommencé à pleurer.

C'est que je n'avais pas l'habitude qu'on s'occupe de moi. Depuis, je travaille ici comme médiatrice de santé. »



Sandra Reinflet, *Anonyme*,
association *Ikambere*

À propos du vitrail projeté

Blanche de Castille
(1188-1252)

*Vitraux du triforium
du chœur de la basilique*

Issue d'une double
ascendance royale, Blanche
est la fille d'Alphonse VIII
et la petite-fille d'Aliénor
d'Aquitaine.

Devenue reine de France par son mariage avec le futur Louis VIII en 1200, elle est une femme de pouvoir et d'influence de premier plan. D'un tempérament protecteur auprès de ses enfants, elle leur garantit une éducation politique et religieuse. À la mort du roi en 1226, elle assure la régence du royaume et parvient à briser la révolte des grands vassaux en ralliant à la cause royale le plus puissant d'entre eux : Thibaud IV, comte de Champagne. Épris de la reine, ce dernier lui dédie nombre de poèmes et chansons. Par la suite, Blanche entreprend avec son fils Louis IX l'agrandissement du royaume capétien, notamment grâce au traité de Meaux-Paris de 1229, qui renforce la mainmise du royaume sur le sud de la France.

Quand le modèle s'exprime

Originnaire de Martinique, celle que tout le monde appelle Mamie dans la cité du Franc-Moisin est arrivée en métropole à 18 ans, seule avec ses trois enfants. De femme de ménage à l'hôpital, elle est devenue aide-soignante puis infirmière.

Elle occupait deux postes en même temps et dormait quatre heures par nuit.

À 80 ans, elle organise des voyages à la mer, des brocantes de quartier, des distributions alimentaires...

Mamie est un lien, un pilier du quartier. Elle fait la bise aux dealers comme aux mères de famille et sort deux fois par jour un chien plus lourd qu'elle. Elle parle vite et fort, s'énerve et jure souvent. Mamie dit « embrasser la misère », comme une vocation.

Depuis le cancer qu'elle a vaincu il y a trois ans, son médecin dit qu'il faudrait ralentir le rythme.

Mais Mamie ne veut pas entendre parler de retraite, il y trop à faire ici.



Sandra Reinflet,
Mamie Danielle

A propos du vitrail projeté

Aliénor d'Aquitaine
(1122-1204)

*Vitrail des baies hautes
du chœur de la basilique*

Riche héritière du duché de son père Guillaume X, Aliénor d'Aquitaine fait l'objet de grandes convoitises.

En 1137, elle devient reine de France par son mariage avec Louis VII qu'elle accompagne lors de la seconde croisade, une première pour une reine. De nombreux désaccords aboutissent finalement à l'annulation de leur union en 1152. Peu après, elle épouse le futur roi d'Angleterre Henri II. À nouveau, elle participe activement à la politique et au rayonnement culturel du royaume, avant d'initier une révolte contre son mari ; elle est alors capturée et exclue du pouvoir pendant près de 15 ans. Libérée en 1189 à la mort d'Henri II, elle assiste aux couronnements successifs de ses fils Richard Cœur de Lion puis Jean sans Terre, avant de se retirer à l'abbaye de Fontevraud où elle se repose, enfin.

Quand le modèle s'exprime

Anonyme, association
Ikambere

« Je croyais que l'amour, c'était derrière moi depuis que le père de ma fille m'avait quittée du jour au lendemain. On était ensemble depuis onze ans. Il a appris que j'étais séropositive et s'est volatilisé. Je ne sais même pas s'il a fait un test, ni même s'il est vivant. Il n'a plus jamais donné de nouvelles.

Ensuite j'étais traumatisée, pendant des années je ne pensais plus à avoir une vie sentimentale. Mais il y a cinq mois, j'ai rencontré un homme bien, à l'église. Je me suis dit qu'il fallait lui parler de ma sérologie tout de suite. J'avais peur, mais je me suis dit : ça passe ou ça casse. Je n'étais pas obligée puisqu'avec les traitements, je ne peux plus contaminer, mais je ne voulais plus porter ce secret, plus jamais.



Sandra Reinflet, *Anonyme*,
association *Ikambere*

Et j'ai bien fait. Parce qu'il m'a prise dans ses bras et dit que ça ne changerait rien entre nous. Je n'en revenais pas qu'on puisse savoir et m'aimer quand même ».

A propos du vitrail projeté

Nantilde (v. 610-642)
*Vitraux des baies hautes
de la nef de la basilique*

Nantilde accède au titre de reine par son mariage avec Dagobert I^{er}. Malgré la coexistence d'autres épouses et maîtresses dans l'entourage du roi, Nantilde semble s'être démarquée par son implication dans la vie politique du royaume. Elle eut un seul enfant : Clovis, futur souverain de Bourgogne et de Neustrie sous le nom de Clovis II. À la mort de Dagobert I^{er} en 639, Clovis n'a que 5 ans ; Nantilde assure alors la régence du royaume de Neustrie (actuel nord-ouest de la France). Son administration, qu'elle partage avec le maire du palais Ega, garantit une période de paix sur ces terres. Elle s'éteint en 642 ; son corps est inhumé à la basilique Saint-Denis, aux côtés de son époux.

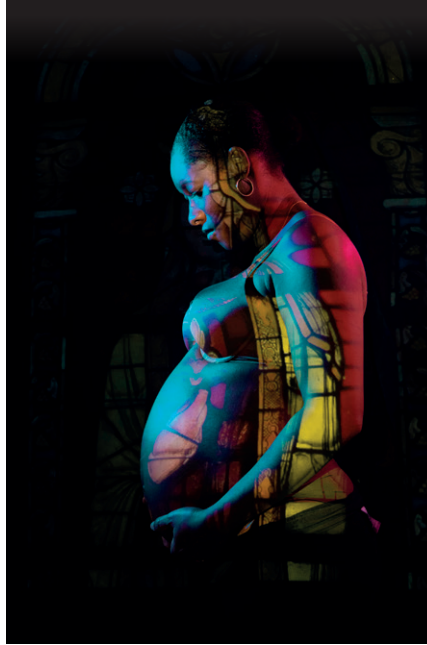
Quand le modèle s'exprime

Jessy

Jessy aura connu tous les âges de mère. Après un premier enfant à 28 ans, un deuxième à 36 ans, elle est, à 43 ans, enceinte de son troisième garçon.

Hyperactive et travailleuse infatigable, Jessy est cadre dans le milieu de la formation et prête à donner et prendre tous les enseignements que la vie sème sur son passage.

Elle a subi des violences masculines par le passé et va tout faire pour élever des hommes éveillés, qui ne reproduiront jamais ce dont elle a été victime.



Sandra Reinflet, *Anonyme*,
association *Ikambere*

A propos du vitrail projeté

Isabelle de Hainaut
(1170-1190)

*Vitraux des baies hautes
de la nef de la basilique*

Fille de Baudouin V
et héritière du comté
de Hainaut, Isabelle reçoit
une éducation noble
et courtoise, apprenant
aussi bien à lire qu'à écrire.

En 1180, âgée de dix ans, elle devient reine de France en épousant Philippe II Auguste. Leur union est avant tout une alliance politique : la famille de Flandres se rapproche de la cour tandis que le roi renforce son emprise sur cette région stratégique. Isabelle rencontre de grandes difficultés à gagner l'affection de son mari ; dans un contexte de tensions nouvelles entre le comté de Hainaut et la couronne, le roi lui reproche de tarder à concevoir un héritier et tente de la répudier, avant de se raviser. Elle finit par donner naissance au futur Louis VIII en 1187 ; elle ne survit cependant pas à sa deuxième grossesse et s'éteint en 1190.

Cité du Vitrail

Dans le magnifique écrin XVIII^e entièrement restauré de l'Hôtel-Dieu-Comte à Troyes, la Cité du Vitrail* est un centre culturel et scientifique inédit en Europe. Son exposition permanente (régulièrement renouvelée) propose un voyage au cœur des vitraux du Moyen Âge à nos jours, en donnant les clés pour comprendre et apprécier cet art dans toutes ses dimensions avec plus de 60 œuvres originales à contempler à hauteur de regard. Sa programmation d'expositions temporaires, ses événements, conférences et ateliers offrent aux visiteurs la possibilité de s'imprégner de cet art et d'en apprécier les différents aspects.



En 2026, 3 nouvelles œuvres en galerie des vitraux :



© Studio OG

- Un péché originel du milieu du XVI^e siècle en grisaille et jaune d'argent provenant de l'église Saint-Pierre-ès-Liens de Mussy-sur-Seine (Aube), récemment restauré,
- Un décor de forêt vosgienne orné de Clématites par Jacques Grüber (vers 1905), prêté par le Musée de l'Ecole de Nancy,
- Un panneau d'essai pour le Prieuré Notre-Dame de Salagon (Alpes-de-Hautes-Provence) d'Aurélie Nemours daté de 1960.

L'exposition temporaire exceptionnelle **Passavant le Meilleur !** Du 5 mai au 31 octobre 2026, **La Champagne au temps des Comtes**, réunit pour la première fois 300 œuvres de la Champagne historique des XII^e et XIII^e siècles.

Pensez-y !

La Route du Vitrail permet de prolonger l'expérience en explorant les richesses de l'Aube. Cette web application interactive guide les visiteurs à travers 70 édifices civils et religieux, du XII^e siècle à nos jours. Grâce à une cartographie, des textes explicatifs, un glossaire, ainsi que des photos et vidéos, elle offre une immersion complète dans cet art fascinant et facilite l'exploration du patrimoine vitré sur tout le territoire auboisi.



route-vitrail.fr

*La Cité du Vitrail est une réalisation du Département de l'Aube. Plus de 200 000 visiteurs sont venus la découvrir depuis son ouverture en décembre 2022.

Infos pratiques

VISITER

Exposition du 5 mai au 31 octobre 2026

Entrée libre

Du mardi au dimanche de 10h à 18h

DROITS D'ENTRÉE À LA CITÉ DU VITRAIL

PLEIN TARIF	7€
ABONNEMENT (annuel)	15€
GRATUITÉ	Sous conditions(1)

L'entrée est gratuite pour tous chaque premier dimanche du mois.

(1) *gratuité accordée (sur présentation d'un justificatif) : étudiants et moins de 26 ans, personnes en situation de handicap et son accompagnateur, demandeurs d'emploi, bénéficiaires des minimas sociaux et détenteurs des cartes suivantes : presse, pass éducation, ICOM, guide conférencier, Ministère de la Culture, city pass Troyes.*

BILLETTERIE EN LIGNE cite-vitrail.tickeasy.com

CONTACTER

Standard : 03 25 42 52 87 (aux heures d'ouverture de la Cité du Vitrail)

contact.citeduvitrail@aube.fr

RENSEIGNEMENTS (groupes et activités)

03 25 42 52 47 (9h30-12h du mardi au jeudi)

reservation.citeduvitrail@aube.fr





Cité du Vitrail

Troyes – Aube en Champagne

CONTACT PRESSE

CITÉ DU VITRAIL

Fanny Portier, Chargée de communication et du numérique

Tél. : 03 25 42 50 54 ou 06 48 70 98 86

fanny.portier@aube.fr

31 quai des Comtes de Champagne, 10000 TROYES

Tél. : 03 25 42 52 87 • contact.citeduvitrail@aube.fr

cite-vitrail.fr • route-vitrail.fr

Un événement

La Cité du Vitrail
Un site culturel du Département de l'Aube


LE DÉPARTEMENT


EN CHAMPAGNE